

Attention. Pensez. Vivez.

Travaillons ensemble pour votre sécurité



Énergie NB Power

DIX SAUVEGARDES

- 1** Les lignes électriques aériennes à haute tension ne sont pas isolées. La violation des distances minimums des fils électriques aériens pourrait occasionner des blessures graves ou la mort. Pg. 4
- 2** Les lignes souterraines peuvent être aussi dangereuses que les lignes aériennes - téléphonez à votre entreprise d'électricité avant de creuser la terre. Pg. 10
- 3** Mises ensemble, l'eau et l'électricité sont un danger mortel. Pg. 11
- 4** Les cordons électriques doivent être en bon état. Les cordons des appareils de grande puissance et des outils électriques doivent être mis à la terre. Pg. 14
- 5** Surcharger les circuits c'est courir un risque d'incendie. Pg. 17
- 6** Seules les personnes compétentes devraient installer le câblage électrique. Pg. 18
- 7** N'entrez pas dans les postes clôturés, ni dans les centrales. Ne grimpez pas aux poteaux ou aux pylônes. Prêtez attention aux coffres ouverts ou endommagés des transformateurs d'alimentation situés dans les rues résidentielles. Pg. 19
- 8** Quand des vandales endommagent les biens d'Énergie NB, ils mettent en danger leurs amis et leurs voisins. Si vous voyez des vandales à l'attaque, appelez la police tout de suite. Pg. 20
- 9** N'approchez pas des lignes aériennes tombées à terre. Pg. 21
- 10** Communiquez avec Énergie NB quand vous avez besoin d'aide ou de conseils en matière d'électricité. Pg. 22

PRÉFACE

L'électricité a révolutionné notre existence. Imaginez ce que serait la vie d'aujourd'hui si l'on n'avait pas l'électricité pour allumer les lampes et faire fonctionner les télévisions, les ordinateurs ou les électroménagers. L'électricité, c'est la cheville ouvrière de notre société évoluée et une source importante de notre confort. **À condition de prendre les précautions nécessaires, l'électricité nous procure de nombreux avantages, mais les accidents électriques tuent ou blessent chaque année des habitants du Nouveau-Brunswick.**

- En 1996, deux personnes ont perdu la vie suite à des accidents électriques ayant trait aux lignes ou à l'équipement électrique. Les cas décrits ci-dessous mettent en valeur la nécessité de prendre l'électricité au sérieux.
- En mars 1996, un homme de 49 ans a été électrocuté à mort lorsqu'un câble de treuil est entré en contact avec une ligne de distribution aérienne de 7 200 volts.
- En juin 1996, un jeune homme de 18 ans est mort en essayant d'enlever un arbre d'une ligne de transport aérienne à 138 000 volts.

QU'EST-CE QUE L'ÉLECTRICITÉ?

L'électricité est une forme d'énergie. Elle se produit dans la nature sous forme de foudre. Dans un certain sens, l'électricité que nous utilisons est donc de la "foudre synthétique". La production d'électricité exige des sources d'énergie comme le charbon, le mazout, le gaz naturel, une chute d'eau ou l'énergie nucléaire. Le rôle de l'entreprise d'électricité est donc de convertir ces sources d'énergie en énergie électrique au moyen de ses centrales.

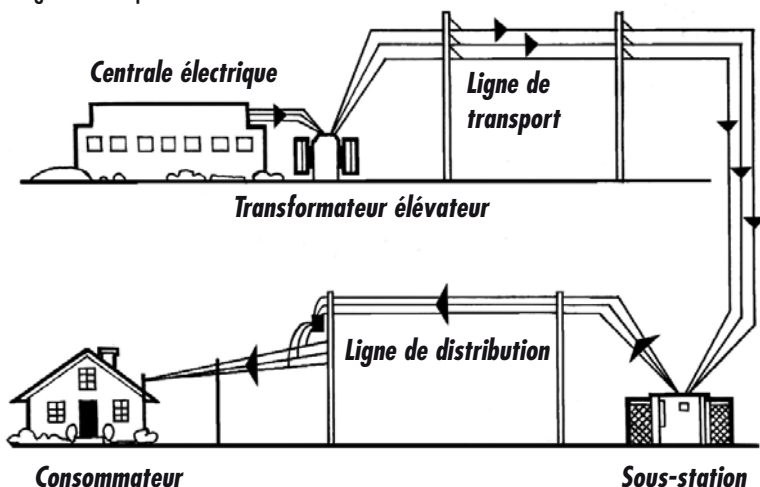
POURQUOI CONVERTISSONS - NOUS UNE SOURCE D'ÉNERGIE EN UNE AUTRE?

Certains types de combustible ou d'énergie conviennent mieux que d'autres à une fin donnée. L'électricité est très efficace pour faire marcher les appareils comme les moteurs, les télévisions, les ordinateurs, les grille-pain, les projecteurs de cinéma, etc. Nombre de gens préfèrent chauffer leur maison à l'électricité tandis que d'autres ont recours au mazout ou au gaz. Vous pouvez probablement énumérer un certain nombre d'appareils ou d'équipements qu'on ne saurait faire fonctionner sans électricité, tandis que d'autres comme les cuisinières, les sècheuses et les chaufferettes peuvent utiliser d'autres combustibles.

La source d'énergie utilisée pour produire l'électricité dépend des ressources de la région.

Au Nouveau-Brunswick, on utilise le charbon, le mazout, l'eau, l'énergie nucléaire et on achète de l'énergie pour satisfaire les besoins de notre clientèle en électricité. Lorsque l'électricité est produite par la centrale, elle est livrée aux sous-stations par l'intermédiaire des lignes de transport aériennes. On trouve la majorité de ces lignes sur les lots boisés.

Des sous-stations, l'électricité est livrée aux domiciles, aux fermes et aux établissements commerciaux et industriels de la province par l'intermédiaire des lignes de distribution aériennes. On trouve la majorité de ces lignes dans les municipalités, les villes et tout au long des voies primaires et secondaires.



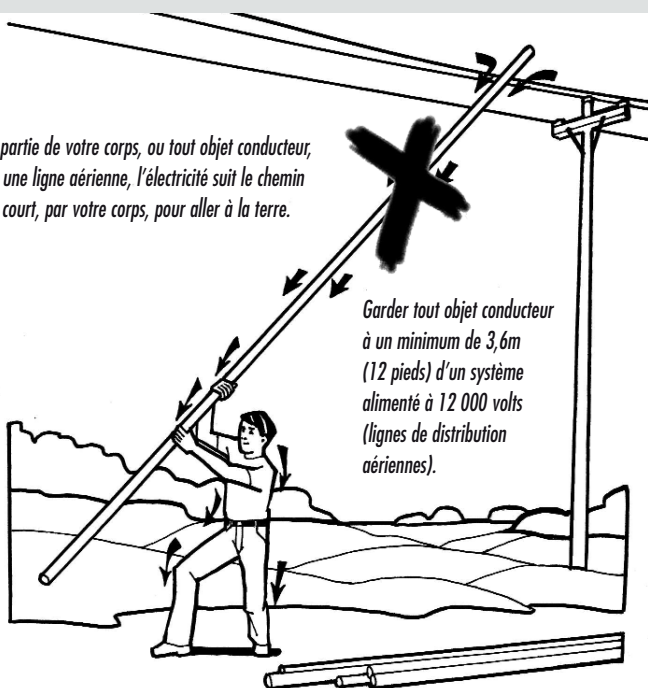
Garder une "distance de sécurité minimum" entre vous et le conducteur électrique.

L'écoulement de l'électricité le long des fils ne présente aucun danger à moins d'une interruption quelconque. Tenez-vous donc à une distance sûre, c'est-à-dire gardez toujours une "distance de sécurité minimum" entre vous-même, ou tout objet conducteur, et la ligne.

Il est essentiel de se rappeler une caractéristique unique de l'électricité: si son écoulement est interrompu, elle va à la terre par le chemin le plus court et le plus rapide. Si vous êtes l'objet qui cause l'interruption, c'est vous qui servirez de conducteur à l'électricité dans sa course à la terre et vous serez blessé ou tué.

de 0 à 750 volts	(0,9m) 3 pieds
de 751 à 100 000 volts	(3,6m) 12 pieds
de 100 001 à 250 000 volts	(5,2m) 17 pieds
de 250 001 à 345 000 volts	(6,1m) 20 pieds (6,1m)

Si une partie de votre corps, ou tout objet conducteur, touche une ligne aérienne, l'électricité suit le chemin le plus court, par votre corps, pour aller à la terre.



Garder tout objet conducteur à un minimum de 3,6m (12 pieds) d'un système alimenté à 12 000 volts (lignes de distribution aériennes).

LES LIGNES ÉLECTRIQUES AÉRIENNES À HAUTE TENSION NE SONT PAS ISOLÉES. LA VIOLATION DES DISTANCES MINIMUMS DES FILE ÉLECTRIQUES AÉRIENS POURRAIT OCCASIONNER DES BLESSURES GRAVES OU LA MORT.

Le plupart des cordons et des fils de rallonge dont nous nous servons chez nous sont d'ordinaire recouverts d'une gaine protectrice. C'est pourquoi nous pouvons les toucher sans entrer en contact direct avec les fils sous tension.

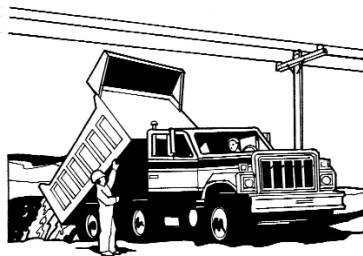
Cependant, à l'extérieur, les lignes aériennes ne sont pas isolées par une gaine protectrice; elles sont nues. La plupart des accidents électriques se produisent quand les gens entrent en contact avec les lignes aériennes. Si vous les touchez avec un objet comme un cerf-volant, une échelle, une grue, un tuyau d'irrigation ou une antenne de télévision, le courant ira à la terre en passant par l'objet et votre corps causant des blessures ou la mort.

de 0 à 750 volts	(0,9m) 3 pieds
de 751 à 100 000 volts	(3,6m) 12 pieds
de 100 001 à 250 000 volts	(5,2m) 17 pieds
de 250 001 à 345 000 volts	(6,1m) 20 pieds

Quand vous déplacez du gros équipement, demandez à quelqu'un de vérifier que vous n'êtes pas trop près des lignes aériennes. Si le dégagement est insuffisant, prenez un autre chemin ou demandez à l'entreprise d'électricité de relever les lignes. Nous disposons d'équipement spécialisé pour ce travail. N'essayez JAMAIS de relever les lignes vous-même.

Gardez votre équipement ou tout objet conducteur à un minimum de 3,6m (12 pieds) d'un système alimenté à 12 000 volts (lignes de distribution aériennes).

On vous invite à nous appeler pour nous demander conseil et pour obtenir gratuitement des affiches d'avertissement pour votre site.

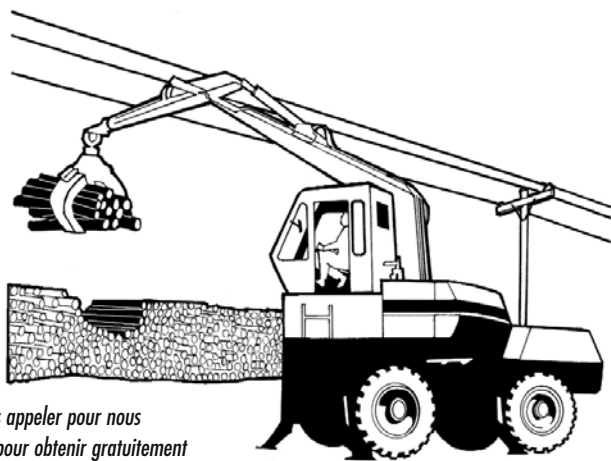


Quand des billes sont empilées pour être ramassées et(ou) livrées plus tard, la pile doit être placée à l'écart des lignes électriques aériennes.

Si les billes sont empilées en dessous des lignes aériennes, la grue ou tout autre appareil de levage, ou même les billes pourraient entrer en contact avec les lignes sous tension, ce qui pourrait conduire à des blessures graves ou à un décès.

de 0 à 750 volts	(0,9m) 3 pieds
de 751 à 100 000 volts	(3,6m) 12 pieds
de 100 001 à 250 000 volts	(5,2m) 17 pieds
de 250 001 à 345 000 volts	(6,1m) 20 pieds

Gardez votre équipement ou tout objet conducteur à un minimum de 3,6m (12 pieds) d'un système alimenté à 12 000 volts (lignes de distribution aériennes).



On vous invite à nous appeler pour nous demander conseil et pour obtenir gratuitement des affiches d'avertissements pour votre site.

Au cours des opérations de bûchonnage à proximité des lignes aériennes, il faut toujours assurer un dégagement suffisant en conformité avec les règlements provinciaux.

Les distances stipulées par ces règlements provinciaux sont données à la dernière page de la version française sous la rubrique "distance de sécurité" minimum.

Avant de couper un arbre FAITES ATTENTION Aux Lignes! Cela pourrait vous sauver la vie.

de 0 à 750 volts	(0,9m) 3 pieds
de 751 à 100 000 volts	(3,6m) 12 pieds
de 100 001 à 250 000 volts	(5,2m) 17 pieds
de 250 001 à 345 000 volts	(6,1m) 20 pieds

Énergie NB se préoccupe de la sécurité de ses abonnés. Aidez-nous à vous aider à travailler dans un environnement sécuritaire. Appelez Énergie NB pour arranger un exposé gratuit sur la sécurité électrique à votre lieu de travail.

Attention. Pensez. Vivez.



1-800-663-6272

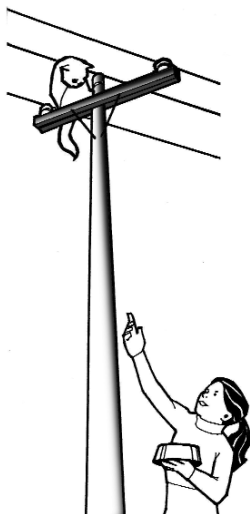
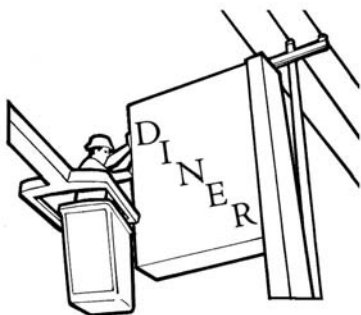
L'eau conduit l'électricité. Comme tous les arbres contiennent un certain montant d'eau, ils laissent facilement passer le courant. Quand on élague les arbres ou qu'on enlève les arbres morts, il faut donc faire particulièrement attention qu'aucune branche ne vienne plus près d'une ligne aérienne que la distance de sécurité minimum identifiée dans la dernière page de la version française.

Quand vous installez une enseigne, placez-la à l'écart des lignes aériennes en conformité avec les règlements provinciaux.

Il peut arriver que votre chat grimpe à un poteau électrique. Résistez à la tentation de grimper après lui, car ceci vous expose, ainsi que le chat, à un très gros risque. Personne d'autre qu'un monteur ou monteuse de lignes entraîné ne devrait grimper à un poteau électrique. D'ordinaire votre chat descendra de lui-même si vous vous assurez qu'il n'y a pas de chiens aux environs, si vous l'appellez gentiment et si vous lui offrez de la nourriture.

de 0 à 750 volts	(0,9m) 3 pieds
de 751 à 100 000 volts	(3,6m) 12 pieds
de 100 001 à 250 000 volts	(5,2m) 17 pieds
de 250 001 à 345 000 volts	(6,1m) 20 pieds

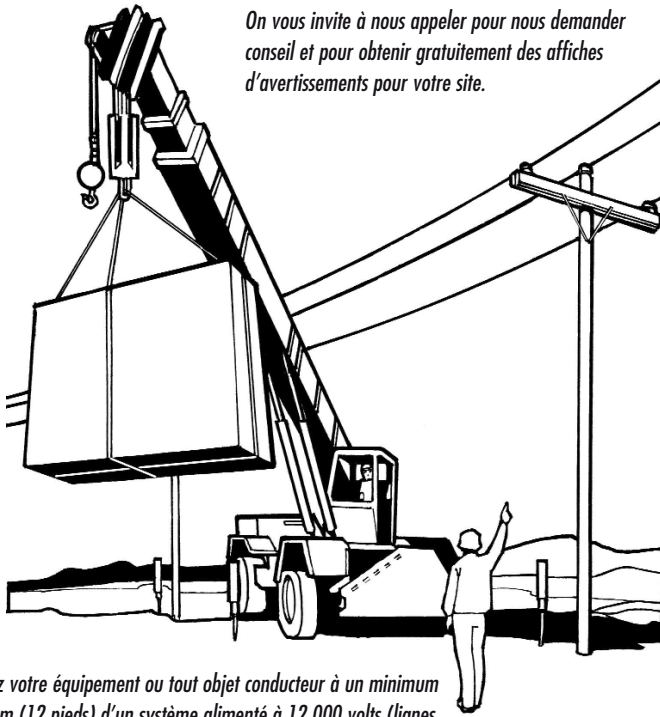
Gardez tout objet conducteur à un minimum de 3,6m (12 pieds) d'un système alimenté à 12 000 volts (lignes de distribution aériennes).



Énergie NB recommande aux travailleurs d'inspecter chaque chantier avant de commencer les travaux de construction pour voir s'il y a des lignes aériennes. N'hésitez pas à nous demander conseil.

Une fois le travail terminé, il faut faire particulièrement attention quand on démonte les échafaudages et qu'on abaisse les grues. C'est souvent le moment le plus dangereux du travail parce que les travailleurs sur le chantier peuvent avoir oublié qu'il y a des lignes dans les environs.

de 0 à 750 volts	(0,9m) 3 pieds
de 751 à 100 000 volts	(3,6m) 12 pieds
de 100 001 à 250 000 volts	(5,2m) 17 pieds
de 250 001 à 345 000 volts	(6,1m) 20 pieds

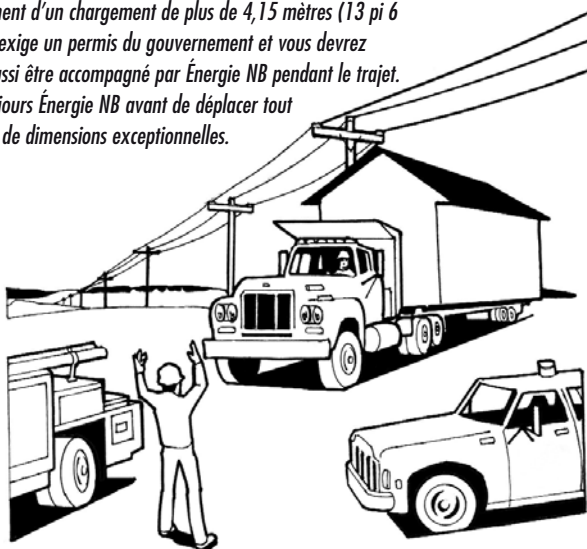


On vous invite à nous appeler pour nous demander conseil et pour obtenir gratuitement des affiches d'avertissements pour votre site.

Gardez votre équipement ou tout objet conducteur à un minimum de 3,6m (12 pieds) d'un système alimenté à 12 000 volts (lignes de distribution aériennes).

Si une grue ou un camion entre en contact avec les lignes, restez à l'intérieur et avertissez les autres de se tenir à l'écart. Essayez d'abaisser la flèche de la grue ou de l'éloigner des fils par un mouvement latéral. Mettez le camion en marche arrière pour essayer de le dégager si possible. Le mieux, si vous ne pouvez pas dégager l'équipement est de rester à l'intérieur jusqu'à ce qu'un employé de l'entreprise d'électricité arrive et vous dise que vous pouvez sortir en toute sécurité. Si vous êtes forcé d'en sortir avant son arrivée, sautez d'un bond de façon à ce que votre corps ne soit pas en contact avec le sol et l'équipement en même temps. "Gardez les pieds joints en sautant. Évitez de toucher votre équipement et le sol en même temps. Faites de petits pas en vous traînant les pieds et en les gardant le plus rapproché possible. Éloignez-vous de votre voiture ou votre équipement d'au moins 10 mètres (33 pieds) de cette façon."

Le déplacement d'un chargement de plus de 4,15 mètres (13 pi 6 p.) de haut exige un permis du gouvernement et vous devrez peut-être être accompagné par Énergie NB pendant le trajet. Appelez toujours Énergie NB avant de déplacer tout équipement de dimensions exceptionnelles.



Gardez votre équipement ou tout objet conducteur à un minimum de 3,6m (12 pieds) d'un système alimenté à 12 000 volts (lignes de distribution aériennes).

de 0 à 750 volts	(0,9m) 3 pieds
de 751 à 100 000 volts	(3,6m) 12 pieds
de 100 001 à 250 000 volts	(5,2m) 17 pieds
de 250 001 à 345 000 volts	(6,1m) 20 pieds

2 LES LIGNES SOUTERRAINES PEUVENT ÊTRE AUSSI DANGEREUSES QUE LES LIGNES AÉRIENNES. TÉLÉPHONEZ À VOTRE ENTREPRISE D'ÉLECTRICITÉ AVANT DE CREUSER LA TERRE.

De nos jours, on a de plus en plus recours aux lignes électriques souterraines dans les quartiers résidentiels et même dans certaines fermes. Si vous avez l'intention de creuser, vérifiez l'emplacement approximatif des lignes enterrées avec les entreprises de gaz, de téléphone et d'électricité. Les lignes électriques souterraines sont isolées et protégées, mais elles sont aussi dangereuses que les lignes aériennes non-isolées si elles sont endommagées.



Quand vous travaillez avec une excavatrice ou que vous creusez des trous à la machine, ne négligez pas de vous renseigner sur l'emplacement des lignes souterraines. Les mêmes précautions s'imposent si vous plantez des arbres, installez des poteaux de clôture ou creusez des fossés.

3 MISES ENSEMBLE, L'EAU ET L'ÉLECTRICITÉ SONT UN DANGER MORTEL.

Dans la cuisine

La cuisine est le centre de beaucoup d'activités domestiques: c'est là qu'on trouve un grand nombre d'appareils électro-ménagers. Il n'est donc pas surprenant qu'elle soit le théâtre de nombreux accidents électriques. La présence d'électroménagers et d'eau dans la cuisine ne constitue pas nécessairement un risque si l'on est prévoyant et que l'on exerce son bon jugement.

Adaptez vos pratiques ménagères aux réalités électriques et vous pourrez jouir pleinement de votre "cuisine électrique". Étant donné que l'eau et le métal sont d'excellents conducteurs, nous vous recommandons de ne pas brancher ou débrancher les appareils quand vos mains sont mouillées ou quand vous touchez un robinet ou un objet métallique. La mise en présence d'eau, de produits chimiques et d'électricité lorsque vous nettoyez votre four est extrêmement dangereuse. Alors débranchez votre four ou rouvrez votre disjoncteur dans le panneau électrique principal.



Pour créer un milieu de travail sans danger, utilisez des appareils approuvés par l'ACNOR et en bon état et placez-les aussi loin que possible de l'évier quand ils sont branchés.*

Dans la salle de bain

Toutes nouvelles maisons, dans les salles de bains devraient être munies de disjoncteurs spéciaux appelés Disjoncteurs de fuite à la terre" (GFI). Ces prises de courant sont conçues de façon à arrêter l'alimentation à un appareil qui est défectueux ou qui entre en contact avec de l'eau. Même si ces disjoncteurs sont une protection efficace contre l'électrocution, vous risquez quand même de ressentir un choc douloureux. Le mieux est de pratiquer les mêmes habitudes de sécurité que si le disjoncteur de fuite à la terre n'était pas installé.



Dans le salon

Il est rare que l'eau et l'électricité soient mises en présence dans le salon, sauf quand on nettoie le tapis à la vapeur. Si vous nettoyez vos tapis chez vous, choisissez un appareil en bon état et portez des chaussures ou des chaussons solides pour vous protéger des chocs électriques. Avant de commencer, vérifiez que vous n'entrez en contact avec aucun cordon électrique pendant le nettoyage. En ce qui concerne la sécurité en général dans le salon, nous vous rappelons de garder les lampes et les appareils en bon état de fonctionnement.

Dans le sous-sol

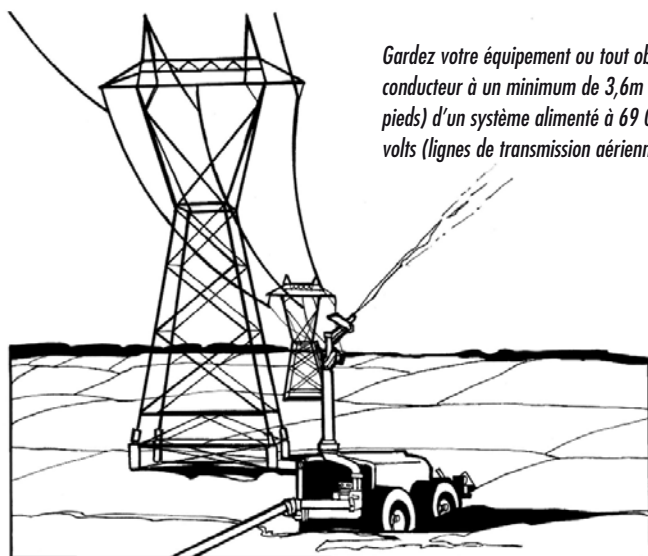
Heureusement, la plupart d'entre nous ont rarement à faire face à un sous-sol inondé. Si cela vous arrivait un jour, nous vous conseillons instamment de ne pas descendre au sous-sol. Il s'y trouve un certain nombre d'appareils ménagers comme des machines à laver, des sècheuses ainsi que des prises de courant et si une quelconque de ces sources d'électricité a électrisé l'eau répandue, vous pourriez être électrocuté. Au lieu de descendre vous-même au sous-sol, appelez-nous à l'aide.

Dehors

Un mot d'avertissement: Il ne faut jamais utiliser les outils électriques, les fils de rallonge, les taille-haie ou tondeuses électriques quand il pleut ou que le sol et la végétation sont mouillés.

Irrigation des champs

de 0 à 750 volts	(0,9m) 3 pieds
de 751 à 100 000 volts	(3,6m) 12 pieds
de 100 001 à 250 000 volts	(5,2m) 17 pieds
de 250 001 à 345 000 volts	(6,1m) 20 pieds



Gardez votre équipement ou tout objet conducteur à un minimum de 3,6m (12 pieds) d'un système alimenté à 69 000 volts (lignes de transmission aériennes).

La règle ne change pas relativement à l'irrigation des cultures: il ne faut pas faire entrer en contact l'eau et l'électricité. Par conséquent, assurez-vous que le jet d'eau n'est pas orienté vers les lignes aériennes, étant donné que l'électricité pourrait trouver une voie jusqu'à vous par le biais de l'eau et des tuyaux d'irrigation.

Conseils en cas d'orage électrique

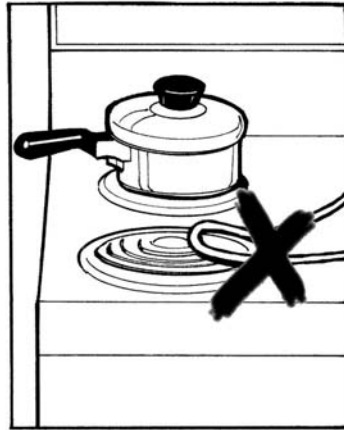
Si un orage vous surprenait pendant que vous êtes dehors, trouvez un terrain bas et restez à l'écart des espaces découverts, des arbres, de l'eau et des hauteurs. Les endroits élevés attirent l'électricité. Vous êtes donc plus en sécurité, tapi au sol dans un lieu abrité comme au pied d'une colline. Vous serez probablement mouillé mais c'est beaucoup moins dangereux que d'être sous un arbre.

4 LES CORDONS ÉLECTRIQUES DOIVENT ÊTRE EN BON ÉTAT. LES CORDONS DES APPAREILS ÉLECTRIQUES DE GRANDE PUISSANCE ET DES OUTILS ÉLECTRIQUES DOIVENT ÊTRE MIS A LA TERRE.

Règles de prudence élémentaires



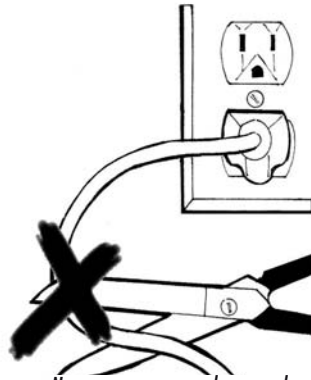
Ne pas utiliser de cordons éfilés



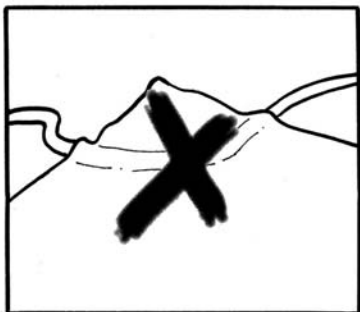
Ne pas laisser les cordons toucher les éléments électriques



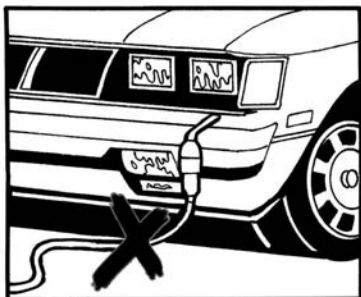
Ne pas débrancher un cordon en tirant dessus. Tirer par la tige.



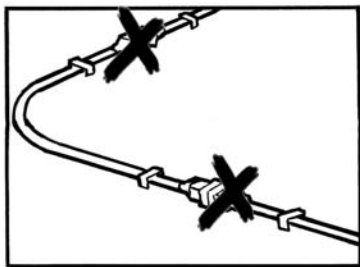
Ne pas couper un cordon quand il est branché.



Ne pas faire passer un cordon sous un tapis. Il peut s'user et court-circuiter. Causant un incendie.



Ne pas utiliser un cordon en mauvais état à l'extérieur.



Ne pas se contenter de fils de rallonge pour les installations électriques permanentes.



Ne pas ramasser les outils ou les appareils électriques par le cordon.



Ne pas utiliser un appareil électrique de grande puissance qui n'est pas mis à la terre ou à isolement double.

Qu'est-ce que la mise à la terre?

Dans la plupart des appareils électriques, le cordon comporte deux fils qui conduisent l'électricité. Cependant les gros appareils comme les cuisinières, les sècheuses, les machines à laver, les outils électriques* sont munis de un ou deux fils supplémentaires appelés fils de terre. Si l'appareil est défectueux, ces fils réduisent le risque de choc électrique parce qu'ils permettent à l'électricité de suivre sa tendance naturelle d'aller à la terre.

On ne saurait trop insister sur l'importance d'utiliser les outils et l'équipement électriques qui sont mis à la terre ou qui ont un isolement double, surtout dans un milieu humide comme au sous-sol ou à l'extérieur. La majorité des accidents électriques intéressant les outils électriques résultent du fait que le cordon était en mauvais état ou que le cordon de remplacement ne convenait pas.

Les cordons dans les habitations mobiles, les remorques de vacances, les véhicules de plaisance, bateaux pouvant être branchés au quai, et les fils de raccord des chauffe-moteur doivent être mis à la terre. Il en est de même de ceux des illuminations extérieures, des tondeuses, des taille-haie et de tous les appareils électriques et des fils de rallonge utilisés à l'extérieur. Il est aussi prudent de choisir des outils mis à la terre quand la personne qui effectue un travail se tient sur une surface en métal ou en ciment, tous les deux étant conducteurs d'électricité.

Toutes les prises de courant qui devraient être mises à la terre ne le sont pas devraient peut-être être changées par une personne compétente.

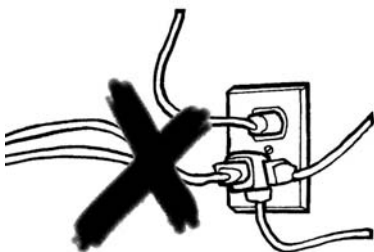
Les prises de courant extérieures de nouvelles maisons sont généralement munies de disjoncteurs de fuite à la terre (GFI) pour fournir cette protection.

** Un certain nombre d'outils électriques ont un isolement double au lieu d'être mis à la terre.*

5 SURCHARGER LES CIRCUITS C'EST COURIR UN RISQUE D'INCENDIE

Circuits

Si vous n'utilisez pas certaines prises de courant chez vous, couvrez-les pour protéger les animaux de maison et les jeunes enfants. On peut se procurer ces couvre-prises à un prix modéré dans la plupart des magasins de quincaillerie.

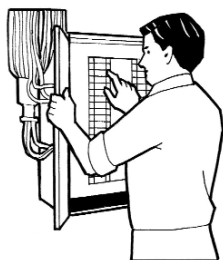


Surcharger les circuits entraîne un risque d'incendie. Coupez le courant avant de lutter contre un incendie électrique.

Boîtes à fusibles

Même si vous avez des disjoncteurs au lieu de fusibles dans votre entrée de service, faites attention au nombre d'appareils branchés sur chaque prise de courant. Si vous utilisez trop de cordes de rallonge ou de fiches à trois dérivations, c'est peut-être le moment de penser à installer des circuits supplémentaires.

Prêtez attention aux signes qui peuvent indiquer qu'il existe des ennuis relativement à la boîte à fusibles. Appelez votre électricien si les disjoncteurs se déclenchent ou les fusibles sautent fréquemment sans raison particulière ou si vous découvrez de la rouille dans la boîte à fusibles. Un boîte à fusibles qui chauffe, une décoloration, des lueurs dansantes sont d'autres signes de danger qu'il ne faut pas ignorer.



Utilisez des fusibles et des disjoncteurs d'une intensité nominale appropriée. Avant les changer ou d'effectuer des tâches électriques dans la maison, coupez le courant en plaçant l'interrupteur principal; à la position ARRÊT

6 SEULES LES PERSONNES COMPÉTENTES DEVRAIENT INSTALLER LE CÂBLAGE ÉLECTRIQUE

Si vous avez besoin de circuits supplémentaires, avez recours à un électricien compétent qui a la formation et l'expérience requise pour faire le travail comme il faut.

Au Nouveau-Brunswick, il faut obtenir un permis de câblage avant toute modification de circuits électriques.

Pour obtenir un permis, adressez-vous à la division Inspection des installations électriques au bureau régional du ministère provincial de l'Enseignement supérieur et Travail.

Il y a des bureaux régionaux dans les villes suivantes:

- Bathurst
- Campbelton
- Edmundston
- Fredericton
- Miramichi
- Saint John
- Moncton
- Woodstock



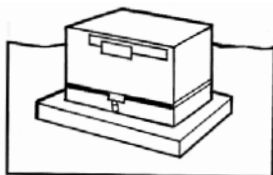
Chaque fois que vous avez besoin de circuits supplémentaires chez vous, faites-les installer par une personne compétente.

7 N'ENTREZ PAS DANS LES POSTES CLÔTURÉS NI DANS LES CENTRALES. NE GRIMPEZ PAS AUX POTEAUX NI AUX PYLÔNES. PRÊTEZ ATTENTION AUX COFFRES OUVERTS OU ENDOMMAGÉS DES TRANSFORMATEURS D'ALIMENTATION QUI SONT SITUÉS DANS LES RUES RÉSIDENIELLES

L'enceinte des postes et des centrales renferme des équipements de production et de transport de l'électricité à tension extrêmement élevée.

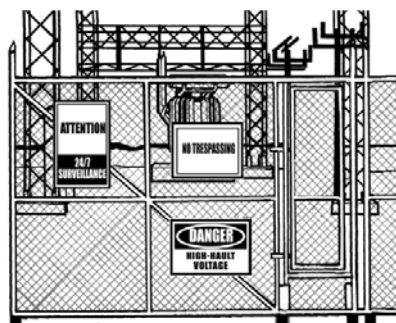
Il faut toujours être prudent près des zones qui portent des pancartes d'avertissement "HAUTE TENSION". Seul le personnel compétent de l'entreprise d'électricité peut pénétrer dans cette zone ou grimper aux poteaux et pylônes.

Si votre balle retombe dans l'une de ces zones clôturées, n'allez pas la chercher vous-même. Appelez l'entreprise d'électricité qui enverra quelqu'un la chercher pour vous gratuitement.



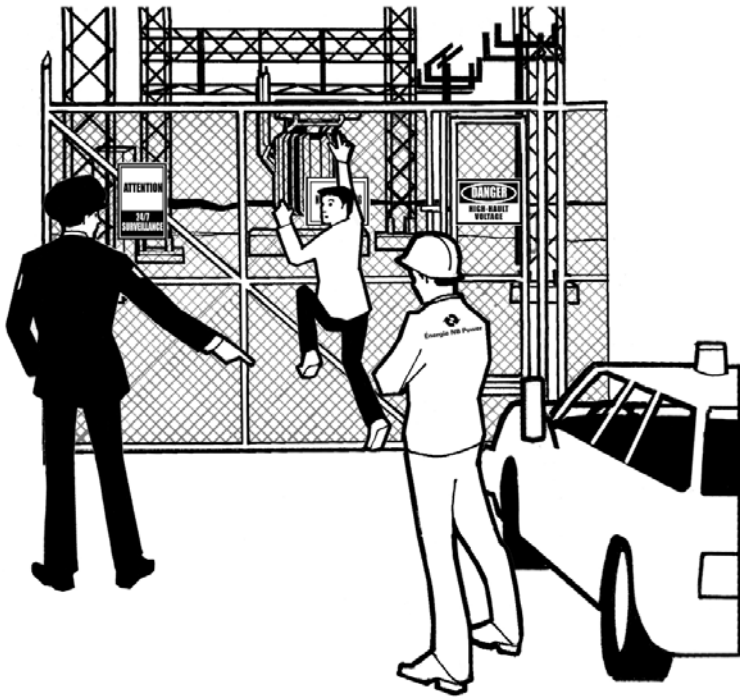
Nombre de coffres de transformateurs sont situés dans les rues résidentielles. Si par hasard vous remarquez qu'un coffret de transformateur est ouvert ou endommagé, signalez le fait immédiatement à Énergie NB et veillez à ce que personne ne s'en approche. Il pourrait être dangereux.

Ne jamais essayer d'ouvrir un coffret ni d'y insérer un fil métallique ou un objet quelconque. L'électricité qui passe par ces transformateurs situés dans la rue est assez fort. Ne lui donnez pas l'occasion de passer à travers vous.



8 QUAND DES VANDALES ENDOMMAGENT LES BIENS D'ÉNERGIE NB, ILS METTENT EN DANGER LEURS AMIS ET LEURS VOISINS. SI VOUS VOYEZ DES VANDALES À L'ATTAQUE, APPELÉZ LA POLICE TOUT DE SUITE.

Quand des vandales endommagent les biens d'Énergie NB, ils mettent en danger leurs amis et leurs voisins. Le service aux hôpitaux, aux alarmes à feu et à la communauté est perturbé, ce qui met en jeu les vies des gens innocents. De plus, les vandales eux-mêmes courent des risques en raison des lignes qui tombent, du contact étroit avec l'équipement électrique et le des poursuites en justice.

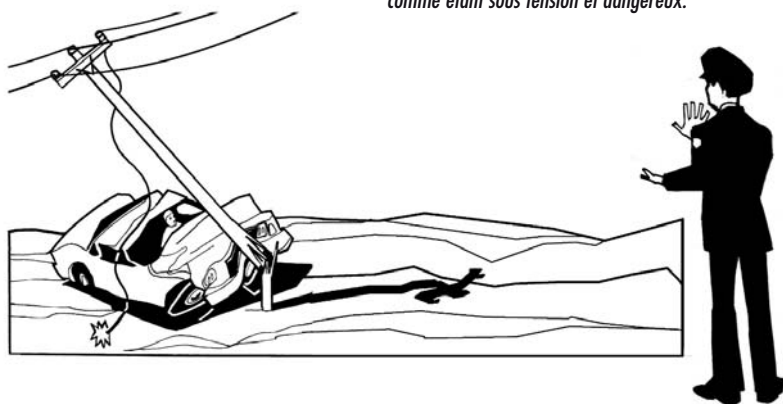


9 N'APPROCHEZ PAS DES LIGNES AÉRIENNES TOMBÉES À TERRE

Un accident d'auto peut causer la chute d'un poteau et des fils. Il faut considérer ces fils comme étant sous tension et dangereux. Si ce genre d'accident vous arrive, restez à l'intérieur du véhicule, essayez de vous éloigner du fil en faisant marche arrière et avertissez les gens de rester à l'écart et demander à quelqu'un de signaler l'entreprise d'électricité immédiatement. Si vous devez sortir de votre véhicule, par exemple s'il prend feu, sautez d'un seul bond en vous assurant que vous n'êtes pas en contact avec l'auto et le sol en même temps. "Gardez les pieds joints en sautant. Évitez de toucher la voiture et le sol en même temps. Faites de petits pas en vous traînant les pieds et en les gardant le plus rapproché possible. Éloignez-vous de la voiture d'au moins 10 mètres (33 pieds) de cette façon." Une fois sorti, veuillez appeler l'entreprise d'électricité immédiatement.

Les tempêtes peuvent aussi endommager les fils et les poteaux. Ne vous approchez pas d'un fil tombé, quelle que soit la cause des dégâts. Même s'il n'y a pas d'étincelles, il est possible que le fil soit sous tension. Signalez le fait à l'entreprise d'électricité immédiatement.

Il faut toujours considérer les fils tombés comme étant sous tension et dangereux.



10 COMMUNIQUEZ AVEC ÉNERGIE NB QUAND VOUS AVEZ BESOIN D'AIDE OU DE CONSEILS EN MATIÈRE D'ÉLECTRICITÉ.

Chaque fois que vous devez creuser un trou, déménager un bâtiment ou que vous avez besoin de renseignements sur les règlements relatifs aux dégagements de sécurité sur un chantier, appelez Énergie NB. Si vous remarquez un fil tombé ou débranché, un coffre de transformateur électrique ouvert, ou un cerf-volant accroché aux lignes aériennes, veuillez nous appeler immédiatement.

Appelez Énergie NB si vous avez besoin d'aide ou de conseils en matière d'électricité.

1-800-663-6272

MESURES À PRENDRE EN CAS D'ACCIDENT

Les dix sauvegardes qui précèdent ont été mises au point pour votre protection. Au cas où vous assisteriez à un accident électrique, les mesures suivantes pourraient sauver la vie à quelqu'un. Nous vous prions d'en prendre connaissance.

Que se passe-t-il quand quelqu'un entre en contact avec le courant électrique?

L'électricité cause des convulsions ou des spasmes musculaires involontaires. Même à basse tension, l'électricité peut causer des contractions musculaires continues qui empêchent la victime de se dégager. Les signaux en provenance du cerveau ne sont pas assez puissants pour prévaloir sur la charge électrique et permettre à la victime de lâcher prise. Parfois la force de la convulsion suffit à décrocher la personne des fils. Si ce n'est pas le cas, un sauveteur doit intervenir et couper le courant pour séparer la victime du circuit.

DISTANCE DE SÉCURITÉ MINIMUM POUR LE TRAVAIL À PROXIMITÉ DES LIGNES ÉLECTRIQUES AÉRIENNES

Règlement du Nouveau Brunswick 91-191 établi en vertu de la Loi sur l'hygiène et la sécurité au travail

de 0 à 750 volts	(0,9m) 3 pieds
de 751 à 100 000 volts	(3,6m) 12 pieds
de 100 001 à 250 000 volts	(5,2m) 17 pieds
de 250 001 à 345 000 volts	(6,1m) 20 pieds

Pour obtenir des exemplaires supplémentaires de cette brochure ou des autocollants d'avertissement comme celui représenté ci-dessus, prière de s'adresser au:

Service de Santé et de Sécurité
Énergie du Nouveau-Brunswick
B.P. Box 2000
Fredericton (Nouveau-Brunswick)
E3B 4X1

Téléphone: **1-800-663-6272**

