

Balbusards et Énergie NB

En général, les oiseaux peuvent interagir avec les poteaux d'électricité sans se blesser, mais il y a toujours un risque que les oiseaux entrent en contact avec l'équipement sous tension, ce qui peut être dangereux pour les oiseaux et notre équipement, car cela peut provoquer des pannes de courant. Dans la mesure du possible, Énergie NB enlève les branches tombées sur les poteaux avant que les balbusards ne construisent leur nid, pour les encourager à le construire dans un endroit plus sûr.



Qu'est-ce que Énergie NB fait pour protéger les oiseaux? **État**

Énergie NB a élaboré un plan de protection aviaire pour la gestion des oiseaux migrateurs, y compris les balbusards.

Lorsque les nids de balbusards sont retrouvés sur les structures ou les poteaux au cours de la saison de nidification, la première action est de déterminer si le nid présente un danger immédiat pour la fiabilité du réseau. Si c'est le cas, Énergie NB doit aviser le biologiste au ministère des Ressources naturelles pour approbation avant que des mesures soient prises pour tailler ou déplacer des nids.

Chaque tentative est effectuée afin d'éviter de perturber ou de détruire un nid balbusard pêcheur pendant la saison de nidification.

La formation est fournie au personnel de terrain au sujet de la marche à suivre des nids de balbusard pêcheur.

Le balbusard est un oiseau localement commun au Nouveau-Brunswick. Comme tous les oiseaux de proie au Nouveau-Brunswick, le balbusard est protégé.

Dans les années 80, Énergie NB et le ministère des Ressources naturelles ont signé un accord d'intendance d'entreprise de tailler les nids problématiques des balbusards ou de les déplacer à des plates-formes de nidification.

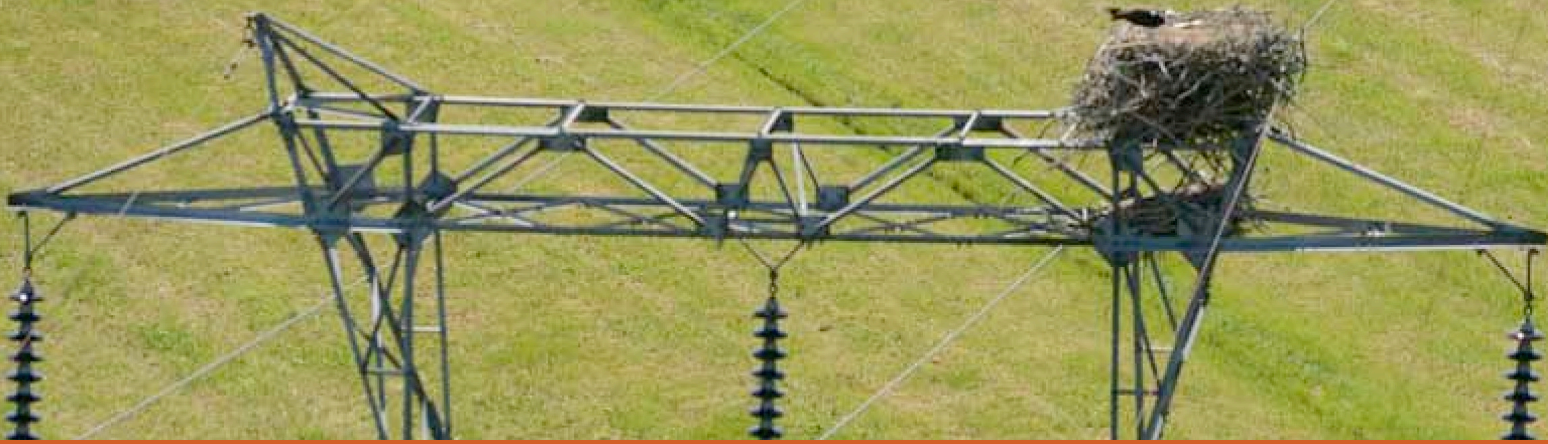
Aujourd'hui, il y a en tout plus de 300 nids actifs sur le réseau de transport ou sur des plates-formes de nidification installées par Énergie NB.

Énergie NB continue à travailler en étroite collaboration avec le ministère des Ressources naturelles lorsque des situations se présentent où les nids doivent être taillés ou déplacés pour des raisons de sécurité ou parce qu'ils nuisent à la fiabilité du réseau.



Énergie NB Power

the power of possibility
débordant d'énergie



Les faits sur les balbuzards pêcheurs¹

Description de nids

Les nids de balbuzards sont construits de bâtons et bordés d'écorce, de gazon, d'herbes, de vignes, d'algues ou de débris marins.

C'est habituellement le mâle qui ramasse le matériel pour le nid et la femelle qui le fabrique.

Puisqu'ils ajoutent au nid, année après année et pour des générations, les nids des balbuzards peuvent atteindre trois à quatre mètres (10 à 13 pieds) de hauteur et de un à deux mètres (3 à 6 pieds) de diamètre (facilement assez grand pour qu'une personne puisse s'asseoir dedans).

Site de nidification

Les balbuzards exigent des sites de nidification dans un environnement ouvert pour une approche facile. Le nid se repose sur un appui robuste et large, l'abri de prédateurs terrestres comme les rats laveurs.

Les nids sont généralement construits sur la cime des arbres, entre les grandes fourches des branches et des troncs ou autres structures telles que les poteaux électriques ou les tours de communication.

Habituellement, le mâle trouve le site avant que la femelle arrive.

Habitat et biologie

Les balbuzards ont une préférence pour les rivières, les lacs et les baies côtières, où ils se nourrissent. C'est rare, mais il est déjà arrivé que les balbuzards se soient attaqués à de petits mammifères, tels que des oiseaux et des serpents.

À la mi-mai, les balbuzards auront perdu leurs deux, ou parfois trois, oeufs tachetés blanc et brun chamois.

L'incubation dure environ 35 jours, et à la mi-août, la plupart des jeunes sont en vol.

Les jeunes balbuzards dépendent encore de leurs parents pour la nourriture pendant au moins 10 à 20 jours suivants le premier vol.

Les balbuzards mineurs restent dans le Sud pendant deux ou trois ans, après quoi ils auront atteint la maturité sexuelle et s'envoleront au Nord vers les zones de reproduction, tels que le Nouveau-Brunswick.

Migration

Les balbuzards sont migrateurs. Au printemps, les balbuzards peuvent être observés revenant au Nouveau-Brunswick à la mi-avril, apparaissant d'abord dans le comté de Charlotte et le long du bas du fleuve Saint-Jean. Peu à peu, les oiseaux se déplacent jusqu'à la vallée du fleuve Saint-Jean et le long de la côte. Dans environ une semaine, les balbuzards commencent à apparaître dans le centre du Nouveau-Brunswick et environ 10 jours après, dans les comtés de l'Est.

Sur la Côte-Nord, les oiseaux arrivent parfois à l'avance de ceux dans les parties nord et ouest de la province. Ce peut-être parce qu'ils migrent sur un front étendu, en entrant au Nouveau-Brunswick dans le nord et l'intérieur des terres ainsi que le long de la côte.

La plupart des balbuzards ont quitté le Nouveau-Brunswick dès la fin de septembre, mais quelques retardataires peuvent rester dans la province jusqu'en octobre ou novembre, parfois même décembre.

Questions

Si vous avez des questions ou des préoccupations concernant le balbuzard pêcheur, veuillez communiquer avec **Angie Wilhelm** at awilhelm@nbpower.com

¹ Reference: *Chickadee Notes – A Series on the Natural History of New Brunswick No 3. Une publication du Musée du Nouveau-Brunswick, 277, avenue Douglas, Saint John, (N.-B.)*



Énergie NB Power

the power of possibility
débordant d'énergie