

1930

Les années trente - de l'hydro-électricité au charbon

Les années 1930 sont, pour la Commission, une période de consolidation qui lui donne la possibilité d'améliorer son équipement de production et ses services de distribution dans toute la pro-

vince. L'effondrement des cours de la Bourse en 1929 a un effet désastreux sur le système économique de toute l'Amérique du Nord. Tous les gouvernements, comme tous les secteurs,

en subissent les répercussions, et la prudence s'impose dans les projets d'aménagement.

Vers la fin des années 1920, la Commission décide de fonder son



La centrale à vapeur de grand Lac en construction, 1931



Le légendaire M. Green, surintendant de la centrale de Grand Lac. Il avait l'habitude de porter des gants blancs au travail pour s'assurer de la propreté de la centrale

1930

les années trente - de l'hydro-électricité au charbon

expansion future sur les ressources charbonnières de la province en provenance des mines de la région de Minto. La première centrale thermique, construite à Grand Lac pour alimenter

la ville de Fredericton et l'usine de coton à Marysville, entre en service dès 1931. Cette centrale, qui consommait environ 20 000 tonnes de charbon par an, offrait également un débouché

stable pour l'industrie houillère locale.

Cette décennie connaît aussi une certaine croissance du réseau de distribution résultant de la construction de nouvelles lignes et de

Pose de la ligne de Grand Lac à Marysville/Fredericton en 1931



1930

les années trente - de l'hydro-électricité au charbon

l'acquisition d'autres réseaux. En 1930, la International Paper Company construit une ligne de transport de la centrale de Grand-Sault à son usine à Dalhousie. La Commission profite de l'occasion pour

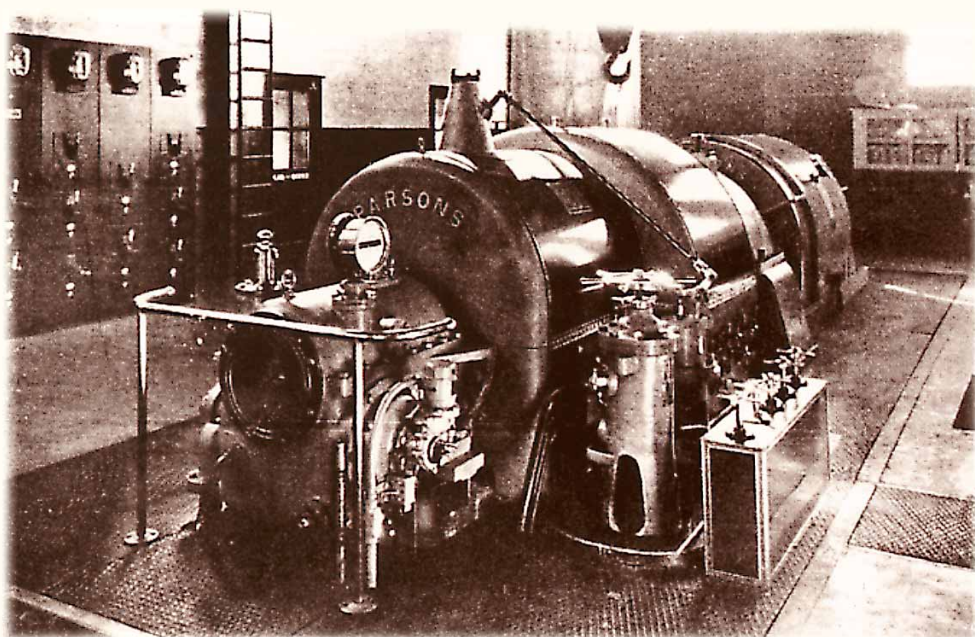
acheter l'électricité excédentaire à cette compagnie et pour construire une ligne de Dalhousie à Belledune pour desservir la population habitant le long de la côte. Cette ligne entre en service en octobre 1932.

En 1934, la Commission achète les réseaux de

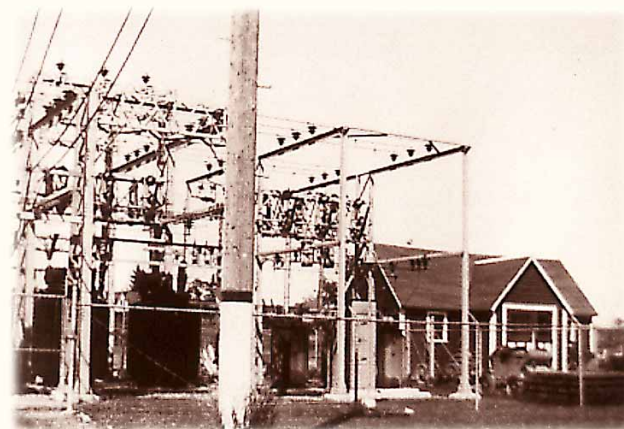
distribution des villes de Newcastle et de Chatham. Il s'agissait de réseaux municipaux alimentés par la Bathurst company Limited, un fabricant de papier qui exploitait une centrale hydro-électrique à Nepisiguit Falls. À ce moment, la Commission disposait de gros surplus



*Louise Glennie
secrétaire-trésorière et
directrice de la Grand Manan Light and Power Company.
Mlle Glennie était aussi la secrétaire de A.A. Dysart, président de la Commission et premier ministre du Nouveau-Brunswick*



La tranche 3 de la centrale de Grand Lac



Sous-station construite à Devon en 1931 pour desservir Fredericton

1930

les années trente - de l'hydro-électricité au charbon

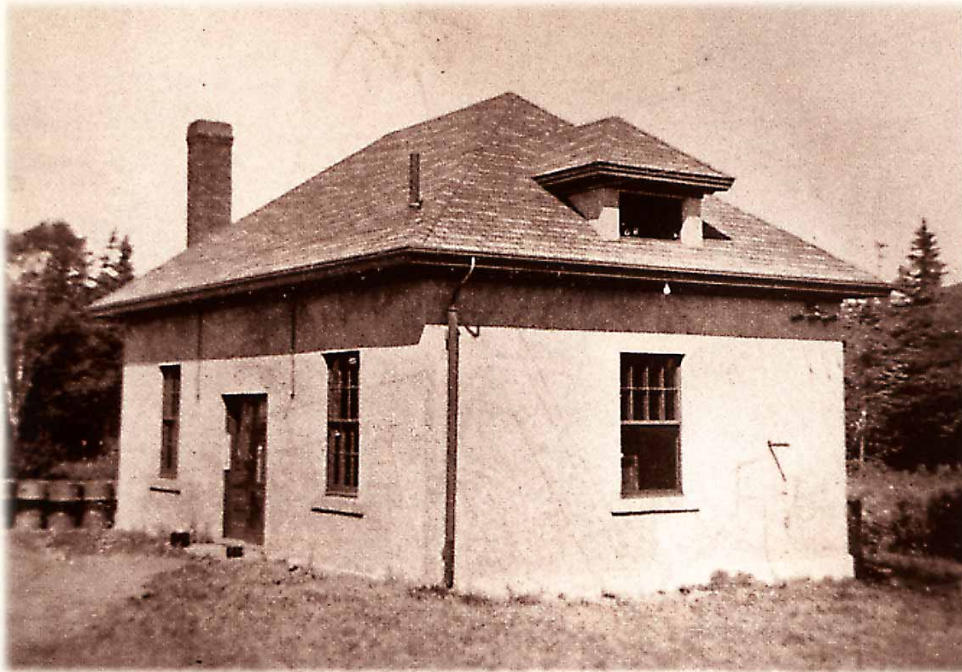
d'électricité à cause de la mise en service de la nouvelle centrale de Grand Lac. Elle a donc rapidement bâti une ligne allant de Grand Lac à Nelson-Miramichi pour alimenter Newcastle et Chatham.

En 1936, on aménage une nouvelle tranche à Grand Lac qui accroît la demande pour le charbon de Minto, dont le prix était fixé par la Commission sous contrôle du gouvernement et par les fournisseurs de charbon.

Mécontentes de ce prix, qui était de 2,70 \$ la tonne, les compagnies de chemin de fer et les autres industries, par représailles, limitent leurs achats de charbon. Cette réduction de la demande cause une agitation

Construction de la ligne de Grand Lac à Nelson-Miramichi. La passerelle sur la rivière Cains, 1935

En 1938, les habitants de l'île de Grand Manan adressent une pétition à la Commission demandant à être alimentés en électricité 24 heures par jour. À l'époque, il n'y avait plus de lumière sur l'île après 11 heures du soir. La Commission y consent et achète à la Grand Manan Light and Power Company son usine électrique au diesel de Grand Harbour



1930

les années trente - de l'hydro-électricité au charbon

ouvrière qui mène, en 1936, à la première grève des mineurs de Minto. La production de charbon chute et en 1937, les compagnies houillères ne sont pas en mesure de livrer le charbon nécessaire à l'alimentation de la centrale de Grand Lac.

La Commission est alors obligée d'acheter du charbon en Nouvelle-Écosse afin de continuer à exploiter cette centrale essentielle.

À la fin de la décennie, la demande de charbon commence à s'accroître et le prix payé aux

producteurs à remonter.

Les mineurs de Minto retournent au travail au rythme ordinaire quand les événements se déroulant en Europe annoncent le déclenchement de la seconde guerre mondiale.



Des mineurs de Minto, vers 1935 (A.P.N.B. P37-293)